



## Quintin Pratique



# Chères Quintinaises, Chers Quintinais,

Chères Quintinaises, Chers Quintinais,

Je suis heureux de vous présenter ce numéro spécial du Quintinais. Vous y découvrirez un annuaire aussi complet et détaillé que possible des services et des organismes à votre disposition.

Notre objectif est simple : faciliter votre quotidien et renforcer le lien qui nous unit en vous offrant un outil pratique et informatif.

En cette période estivale, propice aux retrouvailles et aux moments de détente, je vous invite à profiter pleinement de tout ce que Quintin a à offrir. Que ce soit à travers nos événements culturels, nos marchés locaux, ou simplement en flânant dans nos ruelles historiques, il y a toujours quelque chose à découvrir et à apprécier.

Enfin, je vous rappelle que la mairie et l'ensemble de nos services municipaux restent à votre écoute pour toute question ou besoin d'information supplémentaire. Ensemble, continuons à faire de Quintin une petite cité de caractère accueillante, dynamique et solidaire.

Je vous souhaite à toutes et à tous un très bel été.

Nicolas CARRO  
Maire de Quintin

## Mairie

Mairie de Quintin - Place du Martray - [mairie@quintin.fr](mailto:mairie@quintin.fr)  
02 96 74 84 01

### Horaires d'ouverture

Lundi, mardi, mercredi et vendredi : 9h - 12h30 et 14h - 17h  
Jeudi : 9h - 12h30  
Samedi : 9h - 12h

### Horaires d'été du 13 juillet au vendredi 17 août 2024

Lundi au vendredi de 9h à 12h et de 14h à 17h  
Fermée le samedi

### Permanences des élus

La prise de rendez-vous peut se faire à l'accueil ou par courriel [mairie@quintin.fr](mailto:mairie@quintin.fr)

- **Nicolas CARRO**, maire, reçoit sur rendez-vous.
- **Jean-Paul HAMON**, adjoint en charge des Finances, des services et de la santé, des relations intercommunales : le samedi de 10h à 12h.
- **Isabelle AUBRY**, adjointe en charge de l'enfance, de la vie culturelle, associative et sportive, reçoit sur rendez-vous.
- **Thibault CHATTARD-GISSEROT**, adjoint en charge de l'économie, du tourisme et de la communication, samedi de 10h à 12h et sur rendez-vous.
- **Marie-Madeleine MAUJARRET**, adjointe en charge de la vie sociale et intergénérationnelle, de la résidence autonomie, reçoit sur rendez-vous les mardis et mercredis après-midi.
- **Emmanuel Thérin**, adjoint en charge de l'Urbanisme et développement durable, samedi matin de 10h à 12h et sur rendez-vous.

 **Panneau  
Pocket**

n°1 en  
France

## Les informations et alertes de Quintin sont sur PanneauPocket

1 Téléchargez gratuitement  
l'application

2 Recherchez Quintin  
ou votre Code Postal

3 Cliquez sur le ❤️ pour  
l'ajouter à vos favoris et  
recevoir les notifications

Scannez-moi



## Saint-Brieuc Armor Agglomération - Pôle de proximité de Quintin

Le pôle de proximité est un des points d'entrée de l'agglomération, complémentaire à tous ceux déjà existants sur le territoire (piscines, haltes garderie, centre intercommunal d'action sociale, point TUB...).

Les agents des pôles de proximité sont à l'écoute des besoins et à la disposition des habitants pour toute information. Ils répondront à vos questions sur l'assainissement, les déchets, l'emploi, les équipements, l'action sociale...

Le pôle de proximité vous accueille du lundi au vendredi de 9h à 12h et de 13h30 à 17h.

La Ville Neuve - 22800 Saint-Brandan - 02 96 77 62 51 - [polequintin@sbaa.fr](mailto:polequintin@sbaa.fr)

**Vous êtes une association quintinaise,  
vous avez des informations  
à communiquer sur les supports de la ville,  
vous pouvez nous les transmettre  
par courriel à [communication@quintin.fr](mailto:communication@quintin.fr)**

La commission communication souhaite ouvrir le comité de rédaction du Quintinais à des personnes extérieures au Conseil municipal et au personnel de la mairie. Toutes les personnes souhaitant contribuer à la rédaction du bulletin municipal sont invitées à s'inscrire soit à l'accueil de la mairie, soit en envoyant un mail à [communication@quintin.fr](mailto:communication@quintin.fr)

# CCAS



## Centre communal d'action sociale

📍 Mairie - Place du Martray - 22800 Quintin

☎ 02 96 74 84 01

✉ actionsociale@quintin.fr

Le Centre communal d'action sociale (CCAS) est un établissement public local à caractère administratif. Il joue un rôle clé dans la mise en œuvre de la politique sociale de la commune. Les ressources du CCAS proviennent principalement du budget communal. Il se réunit une fois par mois (sauf en août). Il est dirigé par un conseil d'administration présidé par le maire et comprend des membres élus ainsi que des représentants d'associations qualifiées dans le secteur social (Croix Rouge, Secours Populaire, UDAF, FAVEC, association de retraités ou de personnes âgées du département).

Le CCAS est un acteur essentiel de la solidarité et de l'accompagnement social. Par ses actions, il contribue à améliorer la qualité de vie des habitants, à renforcer la cohésion sociale et à soutenir les plus vulnérables. Il gère en direct la Résidence autonomie - Le Pavillon (voir ci-dessous).

### Missions Principales

**Aide sociale légale** : gestion des demandes d'aides sociales obligatoires telles que l'établissement des dossiers de demandes d'aides aux services ménagers et à l'hébergement pour les personnes âgées ou en situation de handicap. Le CCAS réalise un appui aux demandes d'aides aux logements sociaux et participe aux commissions d'attribution des deux bailleurs sociaux : Terre d'Armor Habitat et Les foyers - BSB.

**Aide sociale facultative** : sur constitution d'un dossier, mise en œuvre d'actions sociales complémentaires selon les besoins spécifiques de la population. Cela inclut des aides financières ponctuelles ou des distributions de bons alimentaires aux personnes en difficultés.

**Animation sociale** : organisation d'activités et d'événements pour favoriser la cohésion sociale (Exemples : goûter des aînés en partenariat avec le club de la Roche Longue et repas des Aînés au mois d'octobre).

**Partenariats et coopérations** : collaboration avec des associations locales, des institutions publiques, et des entreprises pour développer des projets sociaux et répondre de manière efficace aux besoins des habitants.

## Résidence autonomie - Le Pavillon

📍 9 rue des 14 Portes - 22800 Quintin

☎ 02 96 74 93 89

✉ residence\_direction@quintin.fr



La Résidence « le Pavillon » est un établissement public territorial de type résidence autonomie, administré par le Centre communal d'action sociale (CCAS) de la ville de Quintin. L'établissement est géré par une responsable administrative et financière avec le soutien d'un poste de secrétariat. L'équipe est composée d'aide-soignantes, d'agents d'hôtellerie, d'agents de nuit et d'un agent technique. L'établissement, non médicalisé, accueille des personnes âgées autonomes et semi-autonomes de plus de 60 ans, seules ou en couple. Quant aux personnes de moins de 60 ans, elles peuvent être admises sur dérogation accordée par la direction de l'établissement après examen de leur dossier. La résidence comprend 67 logements, dont 3 accueils temporaires.

Chaque logement d'une superficie de 33 m<sup>2</sup> est composé d'une grande pièce principale avec balcon, une salle d'eau et une kitchenette. Chaque résident a la possibilité d'aménager son logement en fonction de son goût, et par l'apport de son mobilier, de recréer son « chez-soi ». L'ambiance se veut chaleureuse et familiale pour que chacun se sente vraiment bien chez lui. L'animation de la vie sociale et relationnelle à la Résidence est essentielle, temps d'échange et de partage, soin à part entière, permettant de favoriser le lien familial, amical et social, de participer au maintien de l'autonomie et de préserver chacun de l'isolement. Un large programme d'animations et de sorties est proposé aux résidents chaque mois.





# Droit



## > Accès aux droits

En partenariat avec l'Ordre des Avocats, une permanence d'accès aux droits est proposée aux habitants de Quintin, au pôle de proximité de Quintin. Rendez-vous gratuit et confidentiel.

- 📍 9 La Ville Neuve - 22800 Saint-Brandan
- ☎ 02 96 77 62 51

## > ADAJ

Association d'aide aux victimes d'infractions pénales. Rendez-vous gratuit et confidentiel.

- 📍 Parc des Pomenades - 22800 Saint-Brieuc
- ☎ 02 96 61 89 79
- ✉ [adaj.alternativesjudiciaires@wanadoo.fr](mailto:adaj.alternativesjudiciaires@wanadoo.fr)

## > Conciliateur de justice

Le conciliateur de justice assure un service gratuit qui vise à accompagner les parties dans la recherche d'une solution amiable à leur différend.

*Permanence à la mairie de Quintin, sur rendez-vous*

- ☎ 02 96 74 84 01

## > Conseil des Prud'hommes

Tribunal compétent pour régler tout litige individuel entre employeurs et salariés, liés par un contrat de travail de droit privé.

- 📍 17 rue Parmentier - 22000 Saint-Brieuc
- ☎ 02 96 33 34 43
- ✉ [cph-st-brieuc@justice.fr](mailto:cph-st-brieuc@justice.fr)

## > Consommation, logement et cadre de vie - CLCV

La CLCV est une association nationale qui défend exclusivement les intérêts spécifiques des consommateurs et des usagers.

- 📍 12 rue Gustave Eiffel - 22000 Saint-Brieuc
- ☎ 02 96 52 18 45 - 06 95 21 68 60
- ✉ [stbrieuc.clcv@yahoo.fr](mailto:stbrieuc.clcv@yahoo.fr)

## > Familles rurales

Permanences de défense des consommateurs. Ces points d'accueil offrent une information sur les droits des consommateurs et une aide au traitement des litiges de consommation.

- 📍 21 Boulevard Clemenceau - 22000 Saint-Brieuc
- ☎ 02 96 33 00 94
- ✉ [fd.cotes-armor@famillesrurales.org](mailto:fd.cotes-armor@famillesrurales.org)

## > Tribunal judiciaire de Saint-Brieuc

Le Service d'accueil unique du justiciable - SAUJ a une mission d'information générale, d'informer sur les procédures de manière globale, de réceptionner les demandes et pièces justificatives pour les transmettre au service compétent.

- 📍 2 Boulevard Sévigné - 22000 Saint-Brieuc
- ☎ 02 98 62 30 00
- ✉ [accueil-st-brieuc@justice.fr](mailto:accueil-st-brieuc@justice.fr)





# Emploi



## > Armor emploi

Mise à disposition de personnel auprès de particuliers, d'associations, de collectivités, d'établissements publics et d'entreprises. Missions de services à la personne (ménage, jardinage, bricolage), nettoyage, manutention, services en collectivité (renfort ou remplacement de personnel), interprétariat, travaux de peinture/tapisserie...

- 📍 2 Impasse de la Pompe - 22800 Quintin
- ☎ 02 96 74 07 53
- ✉ armor.emploiquintin@orange.fr

## > Espace initiatives emploi

Service d'insertion sociale et professionnelle de Saint-Brieuc Armor Agglomération.

- 📍 47 rue du docteur Rahuel - 22000 Saint-Brieuc
- ☎ 02 96 77 33 00
- ✉ initiatives-emploi@sbaa.fr

## > France travail

Accueillir, indemniser, orienter et accompagner les demandeurs d'emploi dans leurs démarches de recherche d'emploi ou de formation. Conseiller les entreprises dans tous leurs recrutements.

- 📍 25 Rue de la Hunaudaye - 22000 Saint-Brieuc
- ☎ 3949 pour les candidats
- ☎ 3995 pour les employeurs

## > Mission locale

Accueil et accompagnement des jeunes de 16 à 25 ans. Suivi individuel pour orienter les jeunes vers des opportunités d'emploi et de formation adaptées à leurs profils et ambitions.

*Permanences au centre médico-social de Quintin et à la MJC du Pays de Quintin sur rendez-vous.*

- 📍 47 Rue du Dr Rahuel - 22000 Saint-Brieuc
- ☎ 02 96 68 15 68



# Enfance - Jeunesse



## > Association Beauvallon - Le Lieu Dit

Ouvert à tous les adolescents et les jeunes adultes entre 11 ans et 30 ans qui souhaitent parler du mal-être ou des questions qui les traversent dans un cadre anonyme, confidentiel et gratuit.

Permanences au Centre médico-social de Quintin sur rdv.

- 📍 46 Rue du Port Favigo - 22000 Saint-Brieuc
- ☎ 02 96 61 16 48 - 06 77 40 32 23

## > Centre multi-accueil - La Farandole

Accueil des enfants de l'âge de deux mois et demi à quatre ans révolus.

- 📍 11 bis rue de la Fosse Malard - 22800 Quintin
- ☎ 02 96 79 92 23
- ✉ rpequintin@sbaa.fr

## > Établissements scolaires

### • École maternelle publique

- 📍 18 rue Maréchal Leclerc - 22800 Quintin
- ☎ 02 96 74 93 28
- ✉ ecole.0220656u@ac-rennes.fr

### • École élémentaire publique

- 📍 1 rue Lequyer - 22800 Quintin
- ☎ 02 96 74 93 18
- ✉ ecole.0220656u@ac-rennes.fr

### • École primaire Notre-Dame

- 📍 1 rue du Bourd-Jugné - 22800 Quintin
- ☎ 02 96 74 93 79
- ✉ eco22.nd.quintin@e-c.bzh

### • Collège Le Volozen

- 📍 2 rue du Volozen - 22800 Quintin
- ☎ 02 96 74 93 34
- ✉ ce.0221028y@ac-rennes.fr

### • Lycée collègue Jean 23

- 📍 1 bis rue du Séminaire - 22800 Quintin
- ☎ 02 96 79 62 40
- ✉ info@jean23-quintin.net

### • Lycée professionnel Jean Monnet

- 📍 9 rue des Ursulines - 22800 Quintin
- ☎ 02 96 74 86 26
- ✉ ce.0220075M@ac-rennes.fr

## > Maison de la Jeunesse et de la culture - MJC du Pays de Quintin

### • ALSH - Accueil de loisirs sans hébergement

Accueille les enfants de 3 à 12 ans les mercredis, pendant les petites vacances et l'été.

- 📍 2 Rue de la Fosse Malard - 22800 Quintin
- ☎ 02 96 74 92 55
- ✉ enfance@mjc-quintin.fr

### • Espace Jeunes

Un lieu d'échange pendant les périodes scolaires, les vacances, partager des projets, accompagnement individuel.

Ouvert les mercredis de 14h30 à 18h30, les vendredis de 16h à 18h30 et les samedis de 14h à 18h

- 📍 2 Rue de la Fosse Malard - 22800 Quintin
- ☎ 02 96 74 92 55 - 06 37 05 21 03
- ✉ jeunesse@mjc-quintin.fr

## > Mission locale

Accueil et accompagnement des jeunes de 16 à 25 ans, suivi individuel pour orienter les jeunes vers des opportunités d'emploi et de formation adaptées à leurs profils et ambitions.

- 📍 47 rue du docteur Rahuel - 22000 Saint-Brieuc
- ☎ 02 96 68 15 68

## > Protection maternelle et infantile - PMI du Département de St-Brieuc site Couronne

Consultations et des actions médico-sociales de prévention et de suivi en faveur des femmes enceintes, des parents et des enfants de moins de 6 ans.

Permanences au Centre médico-social de Quintin sur rendez-vous.

- 📍 2 rue Camille Guérin - 22000 Saint-Brieuc
- ☎ 02 96 60 80 60
- ✉ servicepmi@cotesdarmor.fr

## > Relais petite enfance

Lieu d'accueil, d'information et d'accompagnement pour les assistants maternels, les parents et leurs enfants.

- 📍 11 bis rue de la Fosse Malard - 22800 Quintin
- ☎ 02 96 79 92 23
- ✉ rpequintin@sbaa.fr



# Habitat



## > ADIL

Informez gratuitement les usagers sur leurs droits et obligations, sur les solutions de logement qui leur sont adaptées, notamment sur les conditions d'accès au parc locatif et sur les aspects juridiques et financiers de leur projet d'accès à la propriété.

Permanence au pôle de proximité le 2<sup>e</sup> mercredi de chaque mois de 14h à 17h sur rendez-vous.

- 📍 9 place St Michel - 22000 Saint-Brieuc
- ☎ 02 96 61 50 46

## > Agence locale de l'énergie et du climat du Pays de Saint-Brieuc

Promouvoir les économies d'énergie, le développement des énergies locales et la transition énergétique au sein du Pays de Saint-Brieuc.

Permanence au pôle de proximité le 2<sup>e</sup> jeudi de chaque mois de 9h à 12h.

- 📍 5 rue du 71<sup>ème</sup> Rég. d'Infanterie - 22000 Saint-Brieuc
- ☎ 02 96 52 15 70
- ✉ contact@alec-saint-brieuc.org

## > Action Logement

Bailleur social public des Côtes-d'Armor pour les salariés du secteur privé. Accès ou maintien des salariés dans leur logement avec des aides à la location (garantie locative Visale\*, dépôt de garantie, aide à l'installation, aide à la mobilité).

Présence de la mairie lors de la commission pour soutenir les dossiers connus.

- 📍 Im. Atrium - 3 Bd Waldeck Rousseau - 22000 Saint-Brieuc
- ☎ 02 56 26 70 20
- ✉ accueilclientbretagne@actionlogement.fr

## > BSB - Les Foyers Saint-Brieuc

Bailleur social du grand ouest

Présence de la mairie lors de la commission pour soutenir les dossiers connus.

- 📍 1 place François Mitterrand - 22000 Saint-Brieuc
- ☎ 02 96 62 00 22

## > CAUE

Conseil d'architecture, d'urbanisme et de l'environnement. Accompagne les acteurs du territoire et le grand public dans un objectif de qualité de l'architecture et de son environnement.

Sur rendez-vous à Saint-Brieuc de 9h à 12h.

- 📍 29 av. des Promenades - 22000 Saint-Brieuc
- ☎ 02 96 61 51 97
- ✉ caue22@wanadoo.fr

## > CLiC

Les Centres Locaux d'Information et de coordination conseillent, orientent et accompagnent autour des sujets liés à la perte d'autonomie, notamment les aides sociales et les structures d'accueil. Un service gratuit pour les personnes âgées de plus de 60 ans et leur entourage.

Accueil téléphonique de 8h30 à 12h30 et accueil physique sur rendez-vous.

- 📍 76 B rue de Quintin - 22035 Saint-Brieuc
- ☎ 02 96 77 68 68
- ✉ clic-stbc-terresetmer@cotesdarmor.fr

## > Département des Côtes-d'Armor

### Service Habitat Logement - FSL

Le Fond de solidarité logement accorde des aides aux personnes qui rencontrent des difficultés pour assurer les dépenses de leur logement (factures, loyers...).

- 📍 CS 42371 - 22023 Saint-Brieuc
- ☎ 02 96 62 62 22

## > Espace info habitat - SBAA

Information, conseil et accompagnement technique, financier et administratif des ménages.

- 📍 5 rue du 71 R.I. - 22000 Saint-Brieuc
- ☎ 02 96 77 30 70
- ✉ infonohabitat@sbaa.fr

## > Habitat & humanisme

Pour répondre à l'exclusion et l'isolement des personnes en difficulté, l'association agit en faveur du logement, de l'insertion et de la recréation de liens sociaux.

- 📍 30 Rue Brizeux - 22000 Saint-Brieuc
- ☎ 02 96 33 64 78
- ✉ cotes-d-armor@habitat-humanisme.org





# Habitat

## > Hôpital de proximité de Quintin CH2P

Établissement public de santé.  
Secteur hébergement pour personnes âgées dépendantes.

📍 8 rue de la Corderie - 22800 Quintin

☎ 02 96 79 66 66

✉ contact@ch2p.bzh

## > Résidence autonomie - Le Pavillon

Établissement non médicalisé accueillant des personnes âgées autonomes de plus de 60 ans, seules ou en couple dans des logements équipés.

*Établissement géré par le CCAS de la mairie de Quintin*

📍 9 rue des 14 Portes - 22800 Quintin

☎ 02 96 74 93 89

✉ residence\_direction@quintin.fr

## > SAUR

Délégitaire de service en eau potable et assainissement collectif.

*Permanence au pôle de proximité de Saint-Brieuc Armor Agglomération le 4<sup>e</sup> mardi de chaque mois de 14h à 17h sur rendez-vous.*

📍 12 route de Pré Chevallier - 22940 Plaintel

☎ 02 96 27 06 10

## > SOLIHA

Association au service de l'habitat, conseil et assistance pour améliorer le logement : action sociale, maîtrise d'oeuvre, maintien à domicile.

*Permanence au pôle de proximité le 1<sup>er</sup> jeudi de chaque mois de 9h à 12h.*

📍 4 av. du Chalutier sans Pitié - 22190 Plérin

☎ 02 96 68 22 00

✉ contact22@solihha.fr

## > Terres d'Armor Habitat

Bailleur social public des Côtes-d'Armor

*Présence de la mairie lors de la commission pour soutenir les dossiers connus.*

📍 24 rue Alain Colas - 22950 Trégueux

☎ 02 96 62 20 90



# Social



## > Adalea

Pôle accueil écoute, violences conjugales et familiales. Lutte contre l'exclusion et contre toutes les formes de violences, notamment celles exercées sur les femmes.

- 📍 30, bis rue du Dr Rochard 22000 Saint-Brieuc
- ☎ 02 96 68 42 42

## > ADMR - Aide à domicile en milieu rural

L'Aide à domicile en milieu rural est une structure d'aide et de maintien à domicile.

### • Service d'aide à domicile pour les familles

- 📍 2 rue Claude Bernard 22190 Plérin
- ☎ 02 96 61 93 60
- ✉ contact@admr22.org

### • Service aux personnes âgées ou en situation de handicap

- 📍 2 rue Claude Bernard 22190 Plérin
- ☎ 02 96 61 49 46
- ✉ contact@admr22.org

### • Ludothèque

- 📍 1 rue des Forges 22800 Quintin
- ☎ 02 96 32 45 46
- ✉ ludothequequintin.22@gmail.com

## > Caisse d'allocation familiale

La Caf aide les familles à concilier vie familiale, sociale et professionnelle. Elle aide financièrement les parents en versant les prestations familiales.

- 📍 3 rue de Genève - 22000 Saint-Brieuc
- ☎ 02 96 60 47 87

## > Caisse primaire d'assurance maladie

La CPAM, autrement dit la Sécurité Sociale gère la branche santé du régime général.

- 📍 106 boulevard Hoche - 22000 Saint-Brieuc
- ☎ 36 46

## > Centre communal d'action sociale

Le CCAS contribue à la mise en œuvre des politiques municipales de solidarité.

*(voir article page 2)*

- 📍 2 place du Martray - 22800 Quintin
- ☎ 02 96 74 84 01
- ✉ actionsociale@quintin.fr

## > Centre intercommunal d'action sociale

Le CIAS accompagne les personnes âgées, les personnes en situation de handicap et les personnes atteintes de maladies invalidantes.

Programme de prévention santé, service d'aide et de soins à domicile, téléassistance, portage de repas.

- 📍 9 La Ville Neuve - 22800 Saint-Brandan
- ☎ 02 96 58 57 02
- ✉ accueil.cias@sbaa.fr

## > CIDFF

Centre d'information sur les droits des femmes et des familles.

- 📍 30 rue Brizeux - 22000 Saint-Brieuc
- ☎ 02 96 78 47 82

## > COALLIA

Association humanitaire, d'aide aux réfugiés et demandeurs d'asile.

- 📍 18 rue Auguste Lumière - 22000 Saint-Brieuc
- ☎ 02 96 75 40 80

## > Croix Rouge - Antenne de Quintin

### • Distribution alimentaire

*Le jeudi de 10h à 12h*

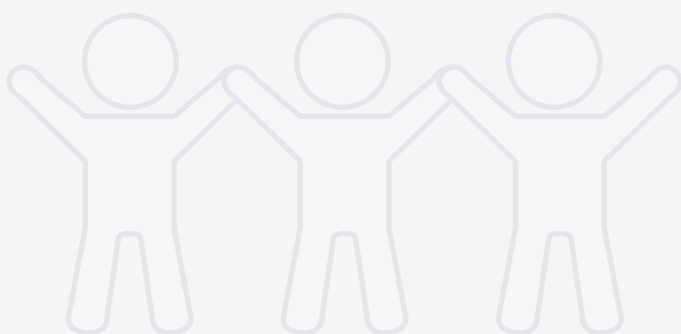
- 📍 11 rue des 14 portes - 22800 Quintin
- ☎ 02 96 74 03 28
- ✉ al.quintin@croix-rouge.fr

### • Boutique solidaire

*Mardi et samedi de 10h à 12h30*

*Mercredi et vendredi de 14h30 à 17h30*

- 📍 39 Grande Rue - 22800 Quintin
- ☎ 02 96 74 03 28
- ✉ al.quintin@croix-rouge.fr





# Social

## > Département des Côtes d'Armor

### • Assistantes sociales de la Maison du département de Saint Briec, site Couronne

Écoute, information, orientation et accompagnement dans les démarches médico-sociales.

📍 2 rue Camille Guérin - 22000 Saint-Briec

☎ 02 96 60 80 60

✉ [departementdescotesdarmor@cotesdarmor.fr](mailto:departementdescotesdarmor@cotesdarmor.fr)

### • Centres Locaux d'Information et de coordination

Les CLIC conseillent, orientent et accompagnent autour des sujets liés à la perte d'autonomie, notamment les aides sociales et les structures d'accueil.

📍 76 B rue de Quintin CS 50551 - 22035 Saint-Briec

☎ 02 96 77 68 68

✉ [clic-stbc-terresetmer@cotesdarmor.fr](mailto:clic-stbc-terresetmer@cotesdarmor.fr)

## > Familles Rurales

### Conseillère en économie sociale et familiales.

*Point Budget - Aide budgétaire - Déblocage de situations financières difficiles - Aides diverses*

*Permanences : chaque 1<sup>er</sup> mercredi du mois de 9h à 12h à la MJC, chaque 3<sup>ème</sup> mercredi du mois de 9h à 12h à la mairie de Quintin.*

📍 21 boulevard Clemenceau - 22000 Saint Briec

☎ 02 96 33 00 94 - 06 99 17 48 16

✉ [dfd.cotes-armor@famillesrurales.org](mailto:dfd.cotes-armor@famillesrurales.org)

## > Secours populaire

### • Accueil

*Tous les vendredis de 9h30 - 12h*

📍 Rue des Douves - 22800 Quintin

☎ 02 96 74 98 27 - 06 19 91 40 56

✉ [quintin@spf22.org](mailto:quintin@spf22.org)

### • Boutique solidaire

*P'tite boutik - mardi et samedi 9h30 - 12h et mercredi, jeudi, vendredi 14h30 - 18h*

📍 10 rue de la Vallée - 22800 Quintin

☎ 02 96 74 98 27 - 06 19 91 40 56

✉ [quintin@spf22.org](mailto:quintin@spf22.org)

## > MJC du pays de Quintin

### Centre social, espace de vie social et culturelle.

📍 2 Rue de la Fosse Malard - 22800 Quintin

☎ 02 96 74 92 55

✉ [viesociale@mjc-quintin.fr](mailto:viesociale@mjc-quintin.fr)

## > Mutualité sociale agricole

La MSA est un organisme mutualiste qui gère la protection sociale des salariés et non salariés agricoles ainsi que leurs ayants droit et les retraités.

📍 12 rue de Paimpont - 22025 Saint-Briec

☎ 02 98 85 79 79

## > Samu social

Numéro d'appel et d'accueil des personnes sans-abris ouvert 7j/7 24h/24h - appel gratuit

Assurer le traitement de l'ensemble des demandes d'hébergement et de logement formulées par les personnes sans domicile ou éprouvant des difficultés pour accéder par leurs propres moyens à un logement décent.

☎ 115





# Transport



## > ADALEA

Baie Mobil' s'adresse aux personnes ayant des problématiques liées à la mobilité pour se rendre en emploi et/ou formation.

Aide conseil au financement du permis, informations sur les différents transports, diagnostic mobilité.

☎ 02 96 78 66 72 - 06 81 34 37 28  
✉ mobilite.stbriec@adalea.fr

## > Département des Côtes d'Armor

Direction des infrastructures - Pôle Mobilités  
Aide pour le transport des élèves ou étudiants en situation de handicap.

📍 9 place du Général De Gaulle - CS 42371  
22023 Saint-Briec cedex 1  
☎ 02 96 77 68 08 - 02 96 62 80 87  
✉ mobilitedi@cotesdarmor.fr

## > Baie d'Armor Transport - TUB

### • Domitub

Service de transport de porte à porte, sur réservation, pour les seniors de plus de 70 ans domiciliés sur le secteur sud de SBAA.

📍 1 rue Sébastienne Guyot - 22950 Trégueux  
☎ 02 96 62 02 22  
✉ allotub@tub.bzh

### • Mobitub

Service de transport collectif, sur réservation destiné aux personnes à mobilité réduite résidant sur le territoire de Saint-Briec Armor Agglomération, ne pouvant accéder aux bus des lignes régulières.

📍 5 rue du Combat des Trente - 22800 Saint-Briec  
☎ 02 96 01 08 08  
✉ allotub@tub.bzh

### • Maison du vélo

Vélo en libre service courte durée et location de vélo de 1 jour à 3 mois.

📍 Bd Charner - Parvis de la Gare - 22000 Saint-Briec  
☎ 02 96 61 73 15  
✉ allotub@tub.bzh

### • Service ProxiTub

Service de transport public sur réservation, conçu pour desservir des secteurs, où la demande ne justifie pas le passage régulier d'un bus ou d'un car, afin de pouvoir rejoindre la ligne de transport collectif la plus proche ou un pôle de centralité.

📍 5 rue du Combat des Trente - 22800 Saint-Briec  
☎ 02 96 60 86 86  
✉ allotub@tub.bzh

### • Point TUB

Les Transports urbains briochins sont un service de transport en commun organisé par Saint-Briec Armor Agglomération desservant l'ensemble de son territoire.

📍 5 rue du Combat des Trente - 22000 Saint-Briec  
☎ 02 96 01 08 08  
✉ allotub@tub.bzh



© E. Berthier

# Démarches administratives



## > France identité

### La solution pour simplifier et sécuriser vos démarches administratives

L'application France identité est un service qui permet de prouver son identité à l'aide d'une application gratuite. Elle fonctionne grâce à la nouvelle carte d'identité. France identité permet de transmettre un justificatif d'identité à usage unique, facilement et en toute sécurité pour prouver votre âge, sans transmettre vos autres données d'identité ou pour récupérer facilement vos colis. France connect vous permet d'accéder à plus de 1 000 services en ligne, via un compte unique.

Créer votre **IDENTITÉ NUMÉRIQUE** grâce à votre carte d'identité



## > Liste électorale

Pour pouvoir voter, il faut être inscrit sur les listes électorales. L'inscription est automatique pour les jeunes atteignant l'âge de 18 ans qui se sont fait recenser dans leur seizième année. En dehors de cette situation, l'inscription sur les listes doit faire l'objet d'une démarche volontaire auprès de votre mairie. Si vous avez déménagé, vous devrez vous inscrire auprès de la mairie de votre nouvelle commune de résidence.

Si vous allez voter pour la première fois et que vous n'avez pas été contacté par votre mairie, vous devrez également vous inscrire sur les listes électorales.

**Si vous avez un doute, rendez-vous sur [service-public.fr](http://service-public.fr) pour interroger votre situation électorale.**



## > Passeport & CNI

### Prise de rendez-vous en ligne

Afin de pouvoir mieux vous accueillir en mairie pour vos différentes démarches, la Ville s'est équipée d'une plateforme de prise de rendez-vous en ligne pour les demandes de passeports et de cartes nationales d'identité. Cette plateforme, accessible depuis le site internet de la mairie, [www.quintin.fr](http://www.quintin.fr), remplace désormais la prise de rendez-vous par téléphone ou au guichet.

Pour les usagers n'ayant pas accès à internet ou rencontrant des difficultés à utiliser cette plateforme, il sera possible, à titre exceptionnel, de se rendre à l'accueil de la mairie aux horaires habituels afin d'être accompagné dans cette prise de rendez-vous. Il est recommandé de se munir de son téléphone portable.



## > Recensement citoyen

### Pour les jeunes de plus de 16 ans

La Loi du 28 octobre 1997 institue pour tous les jeunes Français, garçons et filles, un parcours de citoyenneté obligatoire qui les accompagne dans la découverte de leurs droits et devoirs. Vous devez vous faire recenser dans les 3 mois qui suivent votre 16<sup>ème</sup> anniversaire à la mairie de votre domicile. Pour effectuer cette démarche, vous devrez produire une pièce d'identité et le livret de famille. Une adresse mail et un numéro de téléphone de contact vous seront aussi demandés. Le recensement permet la convocation à la Journée Défense et Citoyenneté (JDC) environ 9 mois après et l'inscription sur les listes électorales.



## > Travaux ou déménagement

### Pensez à faire une demande d'arrêt

Que vous soyez un professionnel ou un particulier, n'oubliez pas de déposer votre demande à la mairie. La permission de voirie est une autorisation temporaire. Elle vous permet d'occuper le domaine public :

- lorsqu'il y a une gêne à la circulation (véhicules, cycles, piétons),
- lorsqu'il y a besoin impératif de neutraliser du stationnement.

Votre demande doit être déposée **15 jours avant** par mail : [mairie@quintin.fr](mailto:mairie@quintin.fr) à l'attention du policier municipal. Merci de préciser votre nom, l'objet de la demande ainsi que le lieu, les dates et les heures de l'intervention.



## > Urbanisme

### Déclarations préalables et permis de construire

La Ville de Quintin est protégée au titre des monuments historiques. Pour toute modification de votre patrimoine bâti, vous devez contacter le service urbanisme de la mairie pour vous renseigner sur les formalités et autorisations indispensables.



#### Bulletin municipal d'information de la Ville de Quintin

Directeur de publication : Nicolas Carro, Maire de Quintin

Directeur-adjoint : Thibault Chattard-Gisserot

Rédaction et mise en pages : Ville de Quintin

Imprimé par l'Imprimerie Quintinaise (22800)

Tiré à 1 800 exemplaires.

Dépôt légal : Août 2024